

Ινστιτούτο Τουριστικών
Ερευνών & Προβλέψεων



Ο ΤΟΥΡΙΣΜΟΣ ΣΤΗΝ ΠΕΡΙΦΕΡΕΙΑ ΚΡΗΤΗΣ ΚΑΙ ΟΙ ΥΠΟΛΟΙΠΕΣ ΠΕΡΙΦΕΡΕΙΕΣ

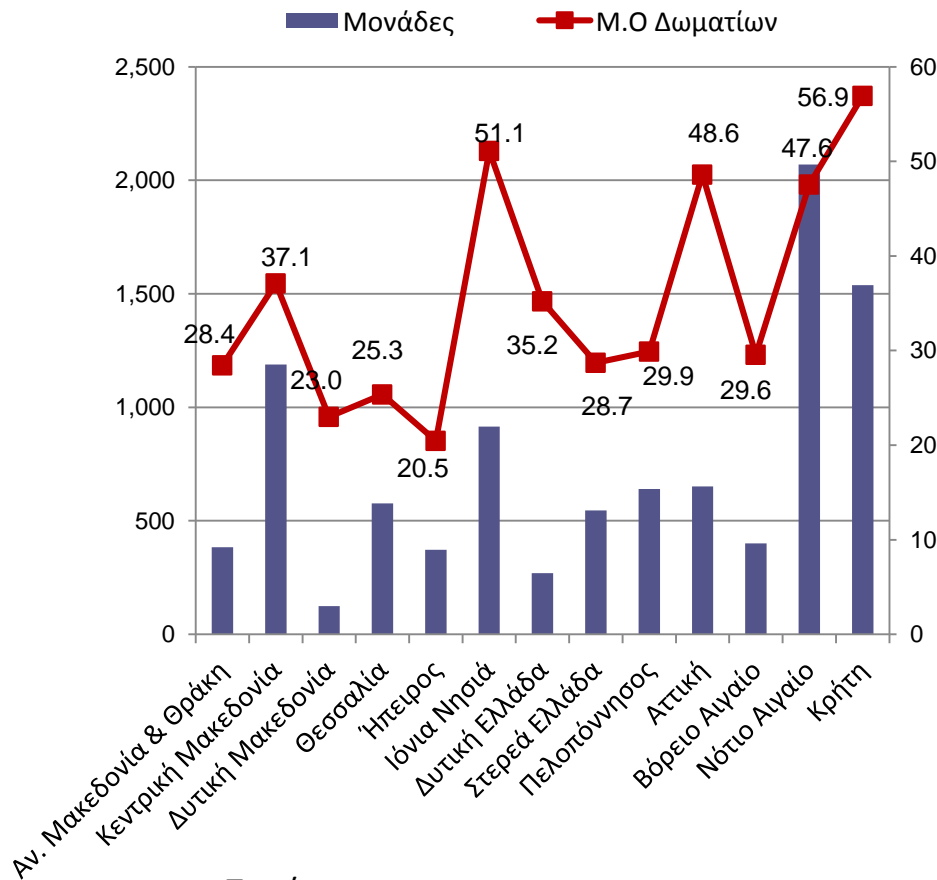
Δρ Μαρία Μαρκάκη, Ερευνήτρια ΙΤΕΠ

ΔΟΜΗ ΤΗΣ ΠΑΡΟΥΣΙΑΣΗΣ

- **ΜΕΡΟΣ ΠΡΩΤΟ: ΤΟ ΞΕΝΟΔΟΧΕΙΑΚΟ ΔΥΝΑΜΙΚΟ ΣΤΗΝ ΠΕΡΙΦΕΡΕΙΑ ΚΡΗΤΗΣ**
- **ΜΕΡΟΣ ΔΕΥΤΕΡΟ: Η ΤΟΥΡΙΣΤΙΚΗ ΔΑΠΑΝΗ ΣΤΗΝ ΠΕΡΙΦΕΡΕΙΑ ΚΡΗΤΗΣ**
- **ΜΕΡΟΣ ΤΡΙΤΟ: ΙΕΡΑΡΧΙΚΗ ΑΝΑΛΥΣΗ ΣΕ ΣΥΣΤΑΔΕΣ (CLUSTER ANALYSIS) ΓΙΑ ΤΗ ΔΙΕΡΕΥΝΗΣΗ ΠΕΡΙΦΕΡΕΙΑΚΩΝ ΑΝΙΣΟΤΗΤΩΝ ΣΤΗΝ ΤΟΥΡΙΣΤΙΚΗ ΑΝΑΠΤΥΞΗ**

ΤΟ ΞΕΝΟΔΟΧΕΙΑΚΟ ΔΥΝΑΜΙΚΟ ΣΤΗΝ ΠΕΡΙΦΕΡΕΙΑ ΚΡΗΤΗΣ (1)

Το ξενοδοχειακό δυναμικό στην Ελλάδα (2013)



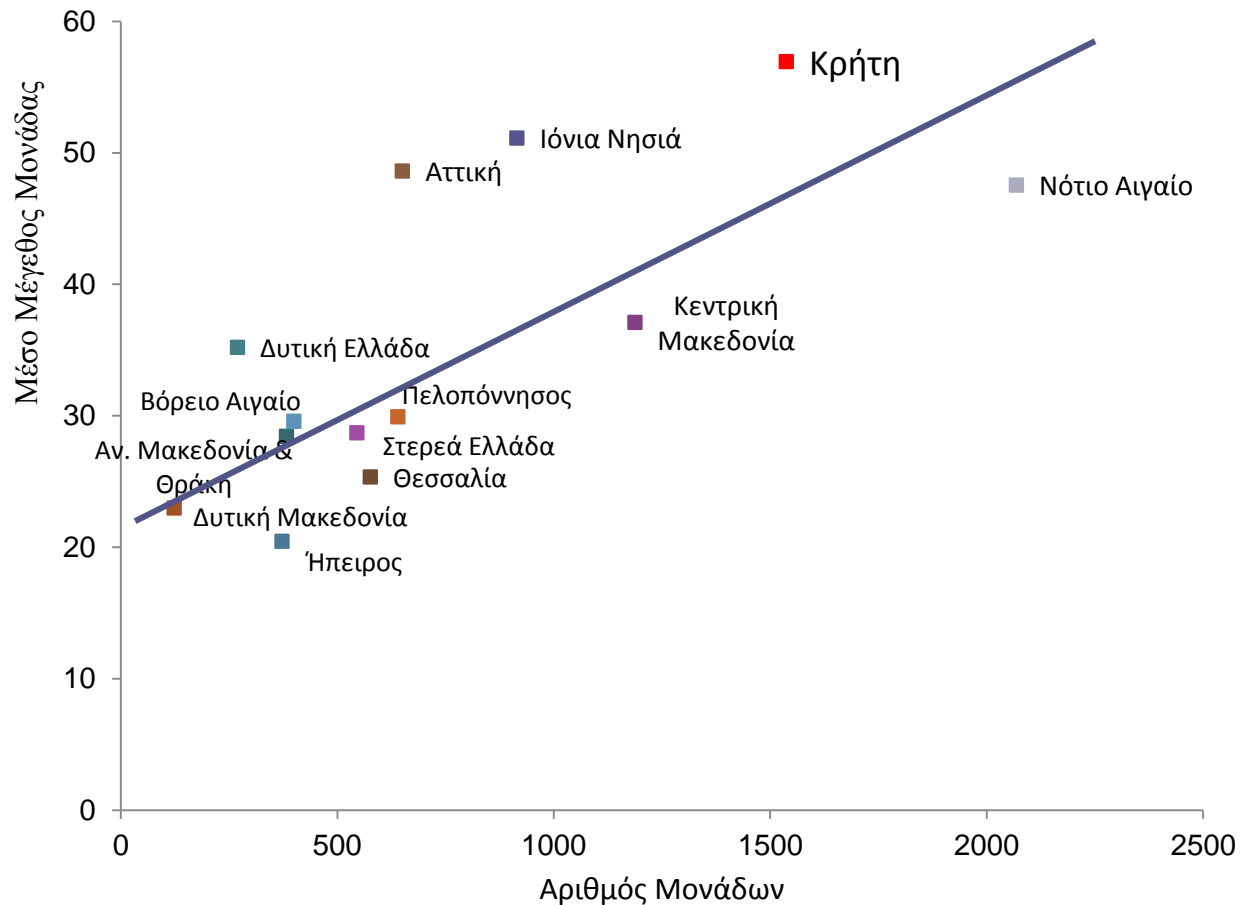
Πηγή: ΞΕΕ, επεξεργασία ΙΤΕΠ

Συμμετοχή της Περιφέρειας Κρήτης στο ξενοδοχειακό Δυναμικό

	% Περιφέρειας Κρήτης ως προς το σύνολο της χώρας σε		
	Μονάδες	Δωμάτια	Δωμάτια σε μονάδες 4* & 5*
2004	16,77%	21,25%	25,61%
2005	16,67%	21,27%	26,12%
2006	16,69%	21,34%	25,76%
2007	16,39%	21,26%	25,77%
2008	16,22%	21,47%	26,05%
2009	16,08%	21,52%	26,41%
2010	15,92%	21,48%	26,05%
2011	15,79%	21,49%	26,34%
2012	15,87%	21,71%	26,65%
2013	15,90%	21,86%	26,70%

ΤΟ ΞΕΝΟΔΟΧΕΙΑΚΟ ΔΥΝΑΜΙΚΟ ΣΤΗΝ ΠΕΡΙΦΕΡΕΙΑ ΚΡΗΤΗΣ (2)

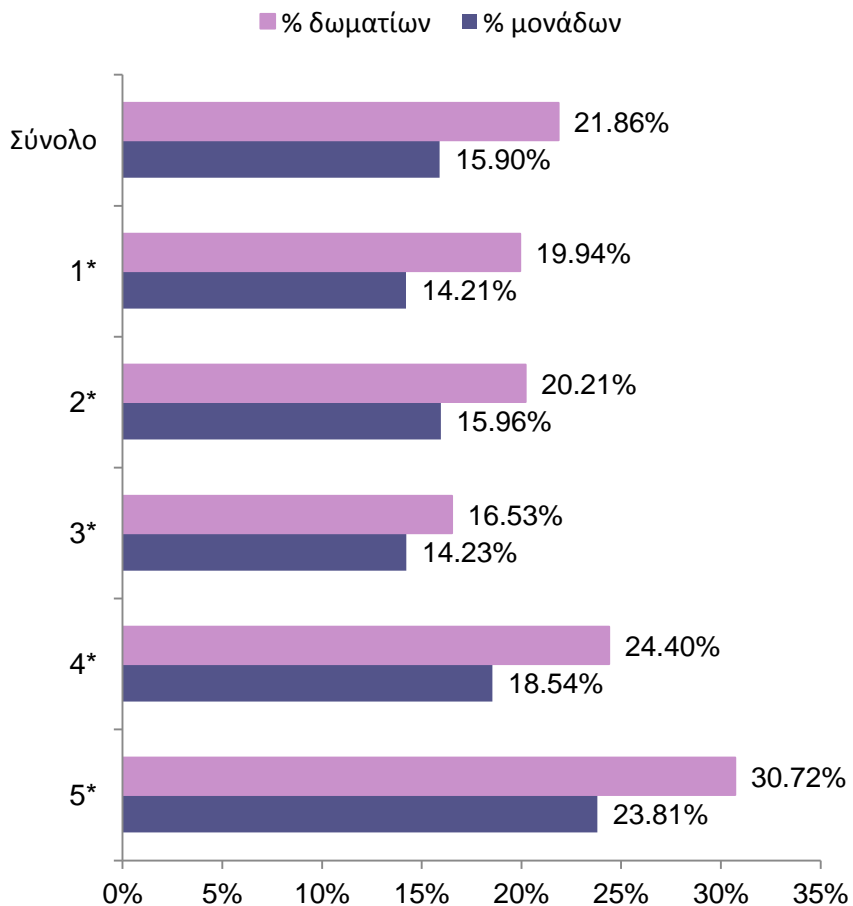
Η Σχέση Περιφερειακής Δυναμικότητας και Μέσου Μεγέθους Μονάδων



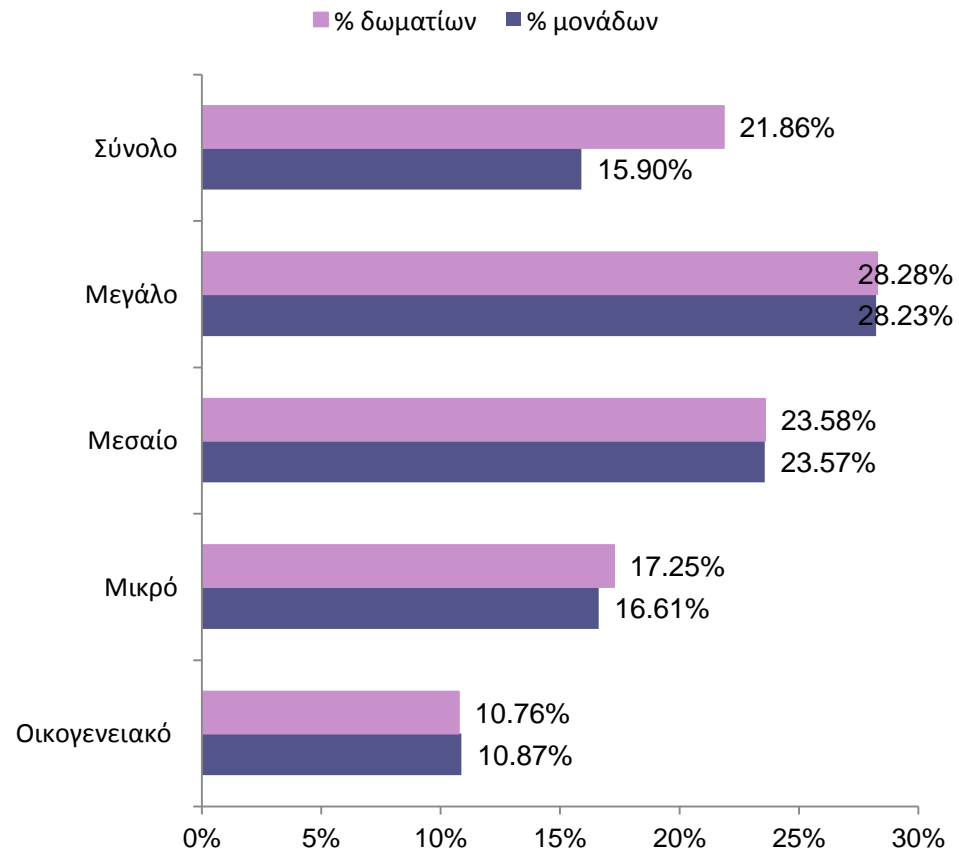
Πηγή: ΞΕΕ, επεξεργασία ΙΤΕΠ

ΤΟ ΞΕΝΟΔΟΧΕΙΑΚΟ ΔΥΝΑΜΙΚΟ ΣΤΗΝ ΠΕΡΙΦΕΡΕΙΑ ΚΡΗΤΗΣ (3)

Συμμετοχή της Περιφέρειας Κρήτης στο Ξενοδοχειακό Δυναμικό ανά αστέρια (2013)



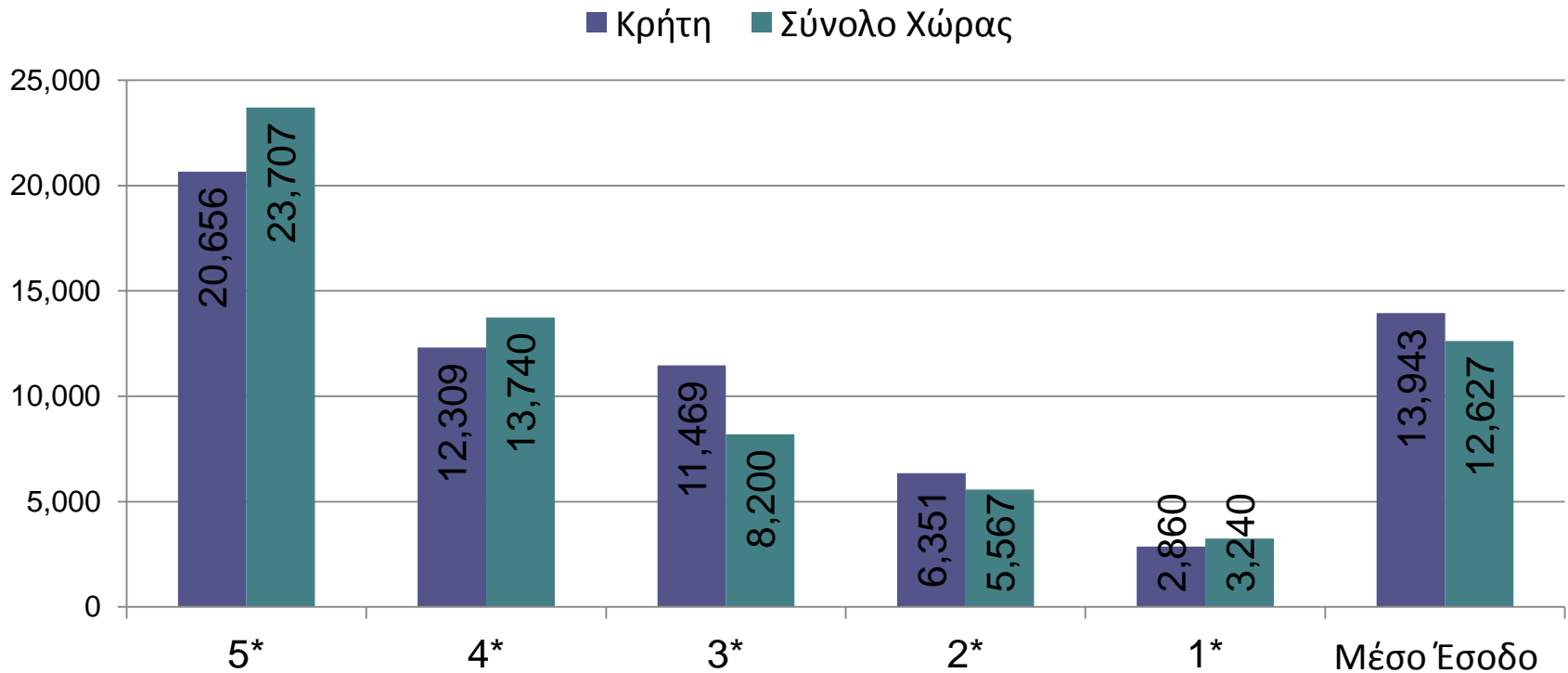
Συμμετοχή της Περιφέρειας Κρήτης στο Ξενοδοχειακό Δυναμικό ανά μέγεθος(2013)



Πηγή: ΞΕΕ, επεξεργασία ΙΤΕΠ

ΤΟ ΞΕΝΟΔΟΧΕΙΑΚΟ ΔΥΝΑΜΙΚΟ ΣΤΗΝ ΠΕΡΙΦΕΡΕΙΑ ΚΡΗΤΗΣ (4)

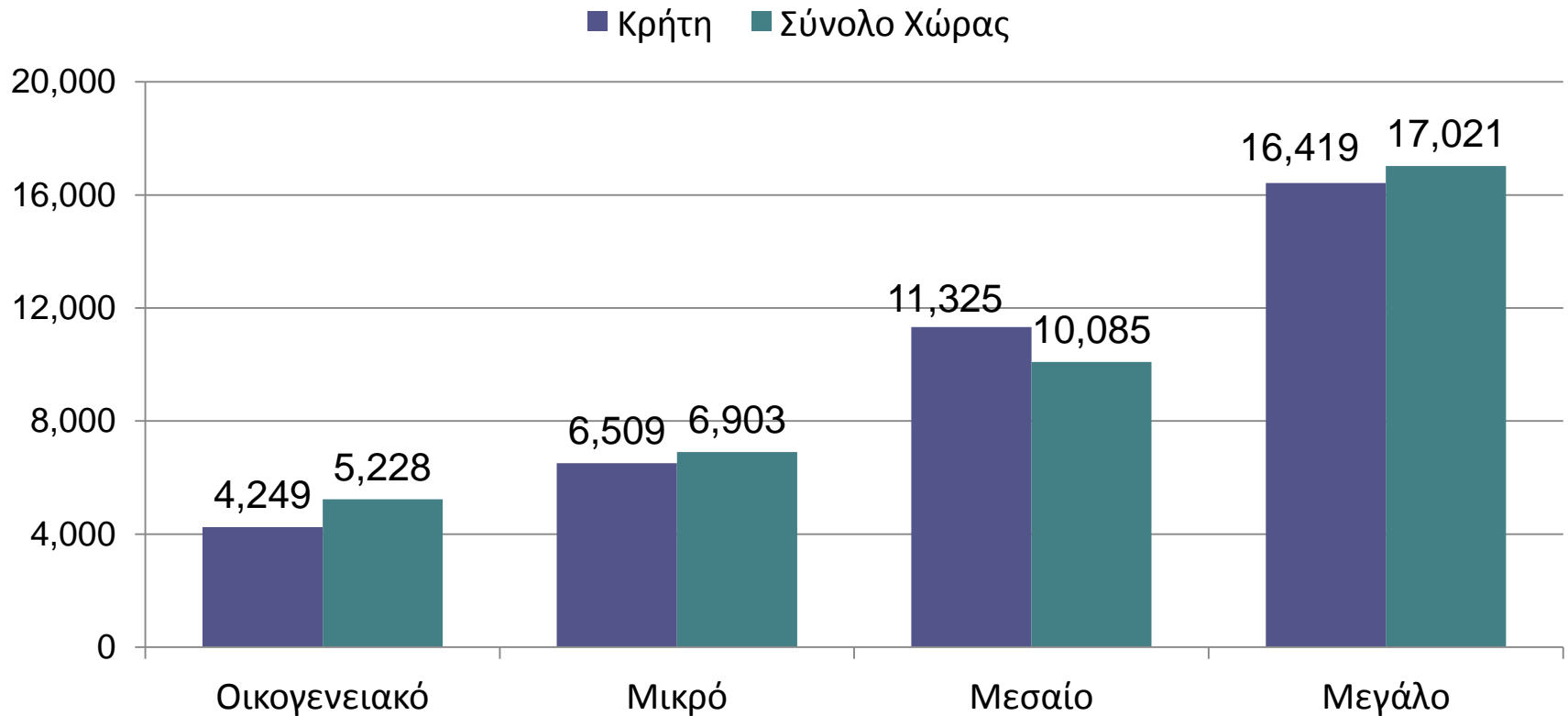
Μέσο Έσοδο ανά δωμάτιο και κατηγορία (σε αστέρια) - 2012



Πηγή: Ετήσια έρευνα του ΙΤΕΠ για την ξενοδοχειακή αγορά

ΤΟ ΞΕΝΟΔΟΧΕΙΑΚΟ ΔΥΝΑΜΙΚΟ ΣΤΗΝ ΠΕΡΙΦΕΡΕΙΑ ΚΡΗΤΗΣ (5)

Μέσο Έσοδο ανά δωμάτιο και μέγεθος μονάδας (2012)



Πηγή: Ετήσια έρευνα του ΙΤΕΠ για την ξενοδοχειακή αγορά

ΤΟ ΞΕΝΟΔΟΧΕΙΑΚΟ ΔΥΝΑΜΙΚΟ ΣΤΗΝ ΠΕΡΙΦΕΡΕΙΑ ΚΡΗΤΗΣ (6)

Μέση Πληρότητα στα Ξενοδοχεία (%)

	Μάιος			Αύγουστος		
	2011	2012	2013	2011	2012	2013
Κρήτη	50,46	51,54	64,77	87,65	88,92	94,68
Σύνολο Χώρας	48,28	45,29	50,87	77,78	77,86	81,49

Μέση Τιμή Δωματίου ανά Περιφέρεια (€)

	Μάιος			Αύγουστος		
	2011	2012	2013	2011	2012	2013
Κρήτη	66,35	70,45	66,66	106,55	122,12	114,58
Σύνολο Χώρας	65,28	66,02	63,72	100,16	102,13	102,16

Η ΤΟΥΡΙΣΤΙΚΗ ΔΑΠΑΝΗ ΣΤΗΝ ΠΕΡΙΦΕΡΕΙΑ ΚΡΗΤΗΣ (1)

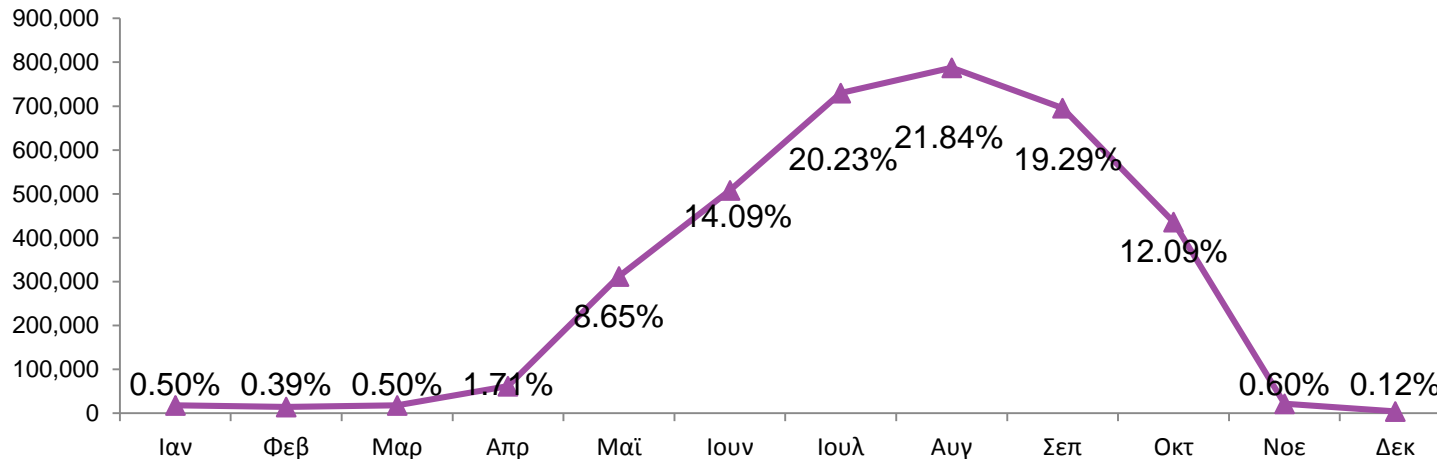
Εισερχόμενος Τουρισμός στην Περιφέρεια Κρήτης (2013)

	Κρήτη	Σύνολο	% Κρήτης	% Νήσων
Επισκέπτες	3.606.442	17.919.581	20,13%	53,76%
Διανυκτερεύσεις	35.494.172	156.620.597	22,66%	59,49%
Δαπάνες (δισ. €)	2,89	11,59	24,94%	65,77%
Δαπάνες ανά Διανυκτέρευση (€)	81,46	74,03	Μεγαλύτερες κατά 10,03%	Μεγαλύτερες κατά 10,55%
Δαπάνες ανά επισκέπτη (€)	801,67	647,05	Μεγαλύτερες κατά 23,90%	Μεγαλύτερες κατά 22,35%
Διανυκτερεύσεις ανά επίσκεψη	9,84	8,74	Μεγαλύτερες κατά 12,60%	Μεγαλύτερες κατά 10,67%

Πηγή: ΤτΕ, επεξεργασία ΙΤΕΠ

Η ΤΟΥΡΙΣΤΙΚΗ ΔΑΠΑΝΗ ΣΤΗΝ ΠΕΡΙΦΕΡΕΙΑ ΚΡΗΤΗΣ (2)

Μηνιαία Κατανομή των Αφίξεων στην Περιφέρεια Κρήτης (2013)

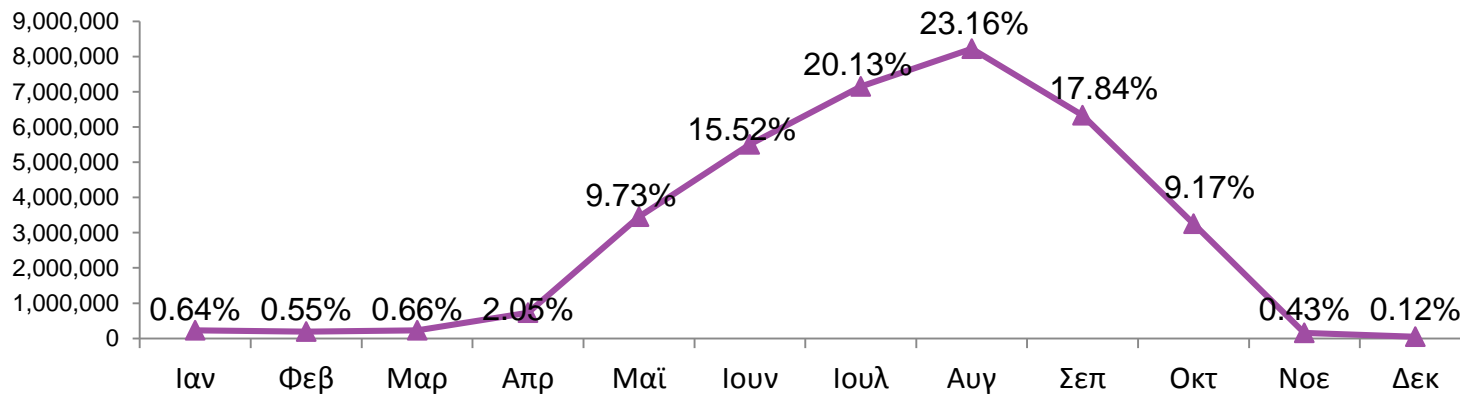


Πηγή: ΤτΕ, Επεξεργασία ΙΤΕΠ

- Τους μήνες Ιούνιο-Σεπτέμβριο καταγράφεται στην περιφέρεια Κρήτης το 75,45% των συνολικών αφίξεων (Το ίδιο διάστημα στο σύνολο της χώρας καταγράφεται το 69,68% των αφίξεων).
- Τους μήνες Μάιο-Οκτώβριο καταγράφεται στην περιφέρεια Κρήτης το 96,19% των συνολικών αφίξεων (Το ίδιο διάστημα στο σύνολο της χώρας καταγράφεται το 86,50% των αφίξεων).
- Ο δείκτης ανισότητας Gini για τις αφίξεις το 2013 ισούται με 45,52% για την περιφέρεια Κρήτης και με 54,87% για το σύνολο της χώρας.

Η ΤΟΥΡΙΣΤΙΚΗ ΔΑΠΑΝΗ ΣΤΗΝ ΠΕΡΙΦΕΡΕΙΑ ΚΡΗΤΗΣ (3)

Μηνιαία Κατανομή των Διανυκτερεύσεων στην Περιφέρεια Κρήτης (2013)

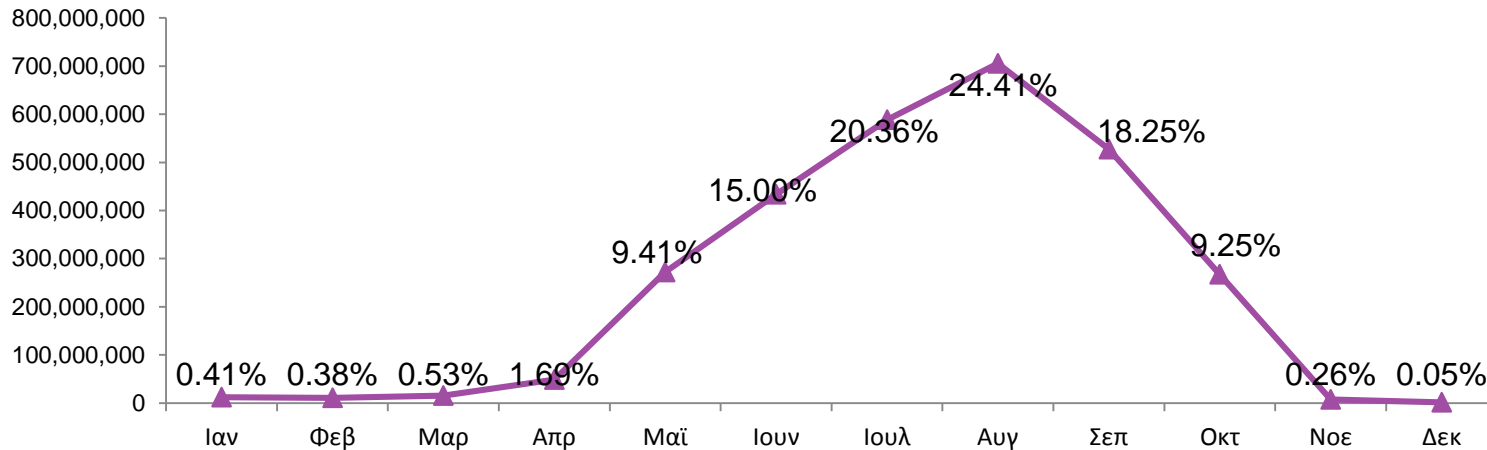


Πηγή: ΤτΕ, Επεξεργασία ΙΤΕΠ

- Τους μήνες Ιούνιο-Σεπτέμβριο καταγράφεται στην περιφέρεια Κρήτης το 76,64% των συνολικών διανυκτερεύσεων (Το ίδιο διάστημα στο σύνολο της χώρας καταγράφεται το 75,67% των διανυκτερεύσεων).
- Τους μήνες Μάιο-Οκτώβριο καταγράφεται στην περιφέρεια Κρήτης το 95,55% των συνολικών διανυκτερεύσεων (Το ίδιο διάστημα στο σύνολο της χώρας καταγράφεται το 90,58% των διανυκτερεύσεων).
- Ο δείκτης ανισότητας Gini για τις διανυκτερεύσεις το 2013 ισούται με 51,95% για την περιφέρεια Κρήτης και με 55,04% για το σύνολο της χώρας.

Η ΤΟΥΡΙΣΤΙΚΗ ΔΑΠΑΝΗ ΣΤΗΝ ΠΕΡΙΦΕΡΕΙΑ ΚΡΗΤΗΣ (4)

Μηνιαία Κατανομή των Δαπανών στην Περιφέρεια Κρήτης (2013)

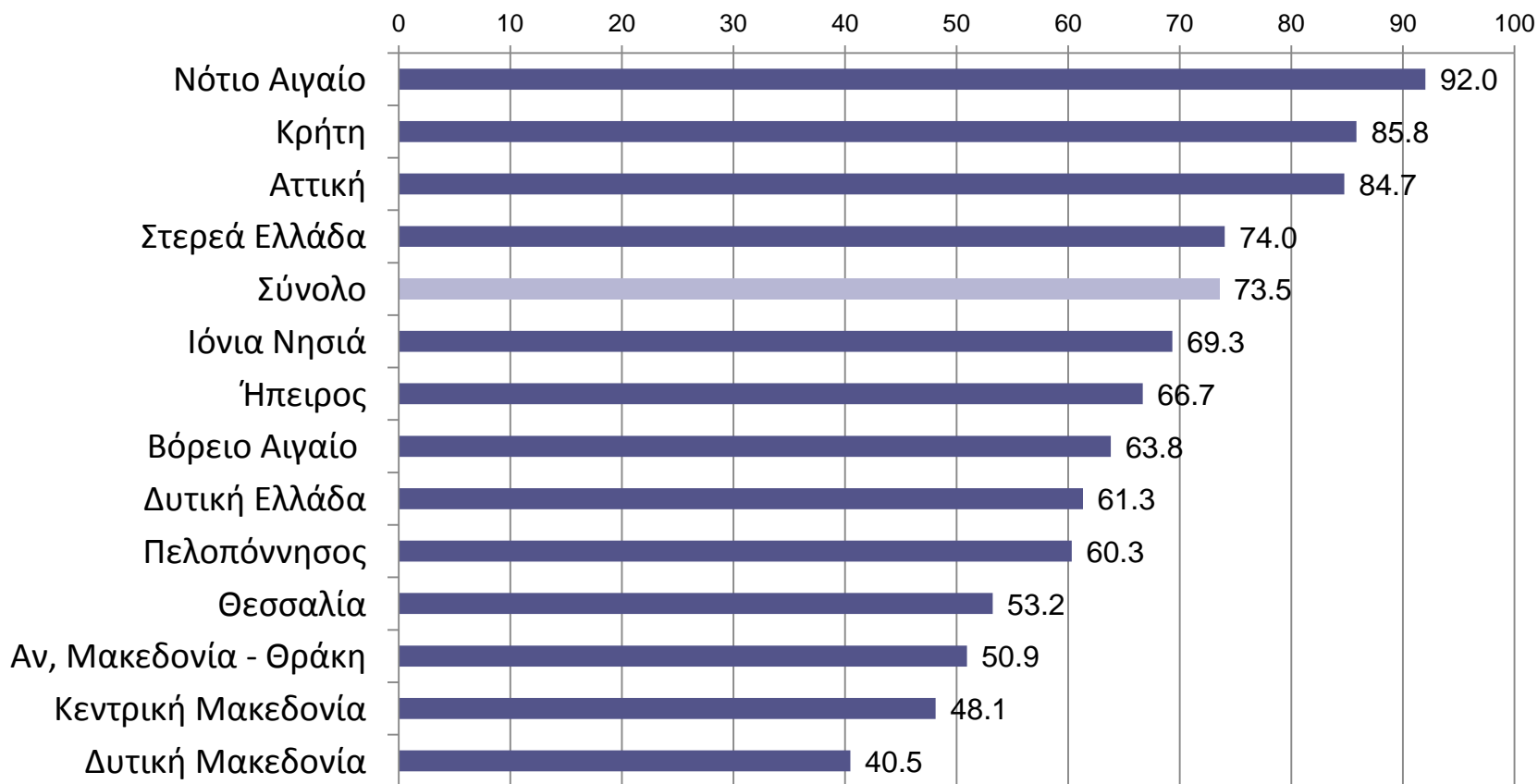


Πηγή: ΤτΕ, Επεξεργασία ΙΤΕΠ

- Τους μήνες Ιούνιο-Σεπτέμβριο καταγράφεται στην περιφέρεια Κρήτης το 78,01% των συνολικών δαπανών (Το ίδιο διάστημα στο σύνολο της χώρας καταγράφεται το 75,77% των δαπανών).
- Τους μήνες Μάιο-Οκτώβριο καταγράφεται στην περιφέρεια Κρήτης το 96,68% των συνολικών δαπανών (Το ίδιο διάστημα στο σύνολο της χώρας καταγράφεται το 91,75% των δαπανών).
- Ο δείκτης ανισότητας Gini για τις δαπάνες το 2013 ισούται με 52,56% για την περιφέρεια Κρήτης και με 56,75% για το σύνολο της χώρας.

Η ΤΟΥΡΙΣΤΙΚΗ ΔΑΠΑΝΗ ΣΤΗΝ ΠΕΡΙΦΕΡΕΙΑ ΚΡΗΤΗΣ (5)

Δαπάνες ανά διανυκτέρευση (Αύγουστος 2013)



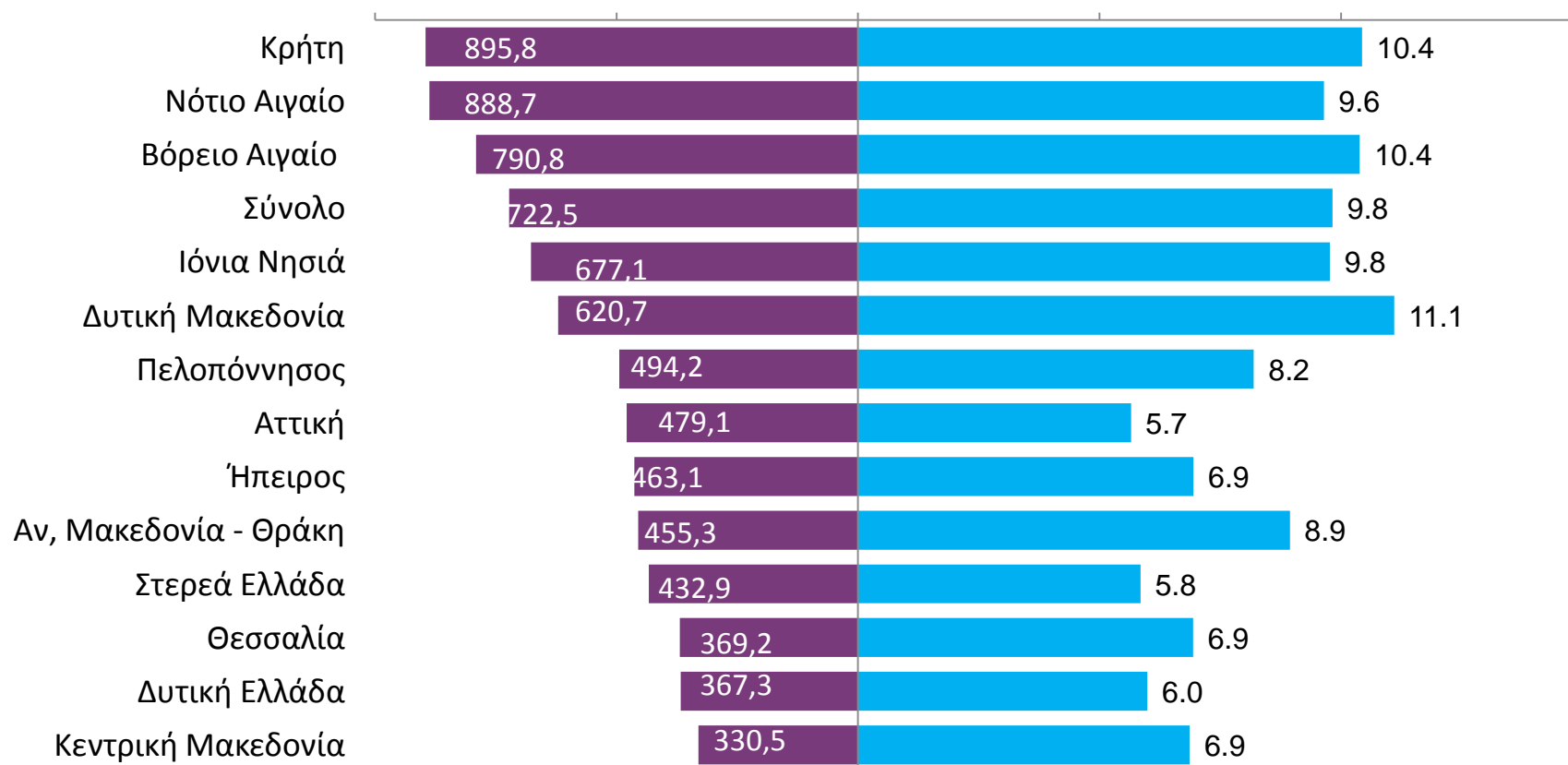
Πηγή: ΤτΕ, επεξεργασία ΙΤΕΠ

Η ΤΟΥΡΙΣΤΙΚΗ ΔΑΠΑΝΗ ΣΤΗΝ ΠΕΡΙΦΕΡΕΙΑ ΚΡΗΤΗΣ (6)

(Αύγουστος 2013)

■ Ημέρες Επίσκεψης

■ Δαπάνες ανά επίσκεψη



Πηγή: ΤτΕ, επεξεργασία ΙΤΕΠ

Η ΤΟΥΡΙΣΤΙΚΗ ΔΑΠΑΝΗ ΣΤΗΝ ΠΕΡΙΦΕΡΕΙΑ ΚΡΗΤΗΣ (7)

Στην περιφέρεια Κρήτης πραγματοποιείται το 21,54% των συνολικών διανυκτερεύσεων εισερχόμενων τουριστών στη χώρα και το 25,1% των δαπανών αυτών.

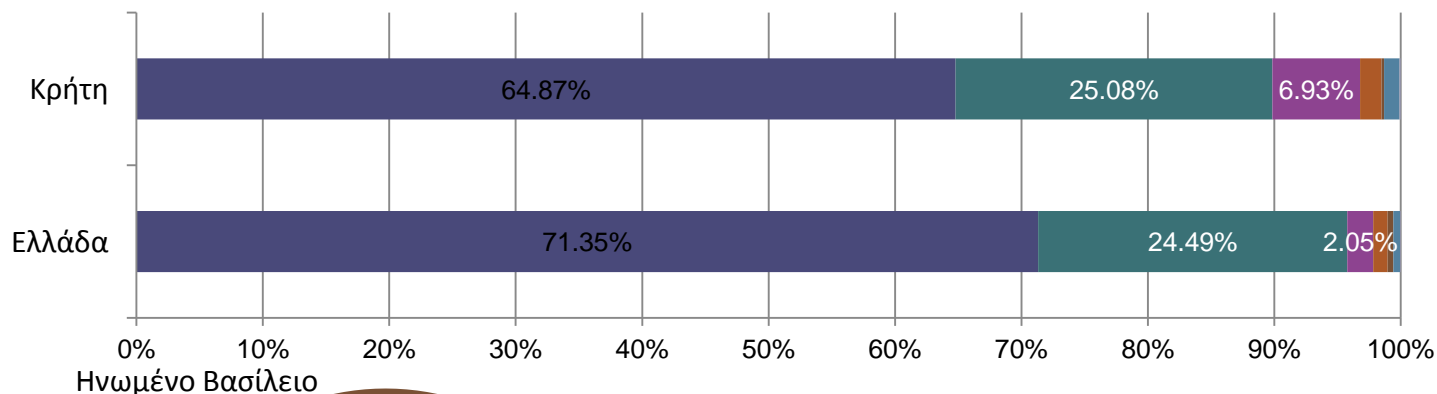
Σε επίπεδο εθνικοτήτων, την περιφέρεια Κρήτης επισκέπτονται:

- Το 38,7% των επισκεπτών από τη Γαλλία,
- το 29,8% των επισκεπτών από τη Γερμανία,
- το 23,8% των επισκεπτών από την Ολλανδία,
- το 18,9% των επισκεπτών από το Ηνωμένο Βασίλειο,
- το 13,8% των επισκεπτών από την Ιταλία,
- το 16,1% των επισκεπτών από την Ελβετία,
- το 63,59% των επισκεπτών από τη Νορβηγία,
- το 35,22% των επισκεπτών από τη Ρωσία,
- το 19,78% των επισκεπτών από τις ΗΠΑ και
- το 13,15% των επισκεπτών από τον Καναδά.

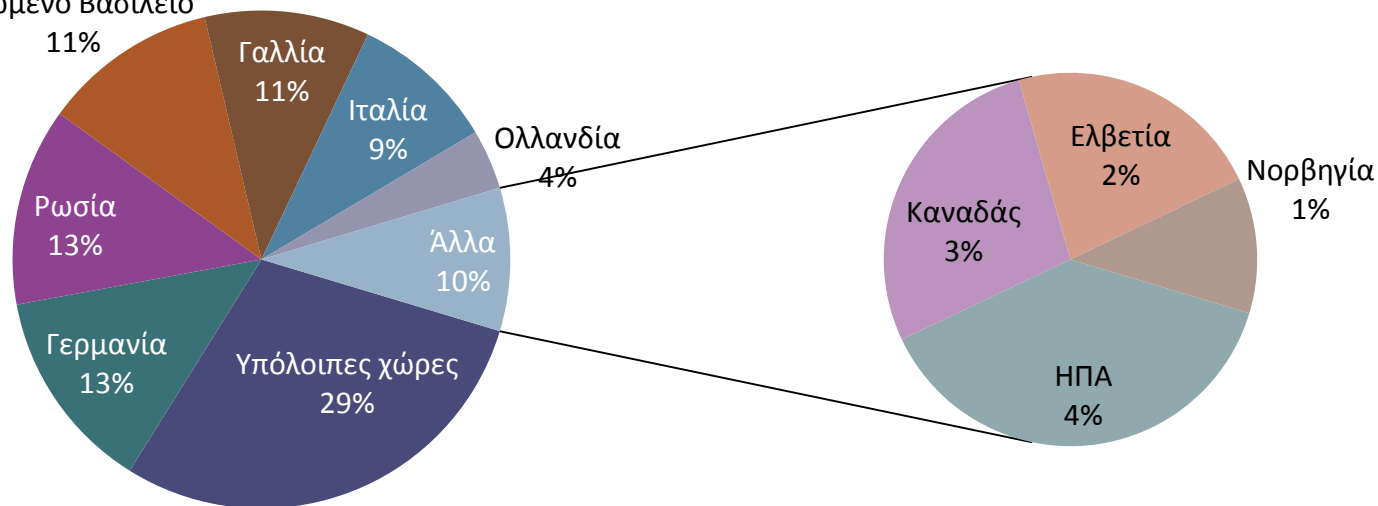
Η ΤΟΥΡΙΣΤΙΚΗ ΔΑΠΑΝΗ ΣΤΗΝ ΠΕΡΙΦΕΡΕΙΑ ΚΡΗΤΗΣ (8)

■ ΕΕ ■ Ευρώπη εκτός ΕΕ ■ Αμερική ■ Ασία ■ Αφρική ■ Ωκεανία ■ Υπόλοιπες χώρες

Κατανομή Δαπανών ανά χώρα προέλευσης (Αύγουστος 2013)



Κατανομή Δαπανών ανά χώρα προέλευσης για την Περιφέρεια Κρήτης (Αύγουστος 2013)



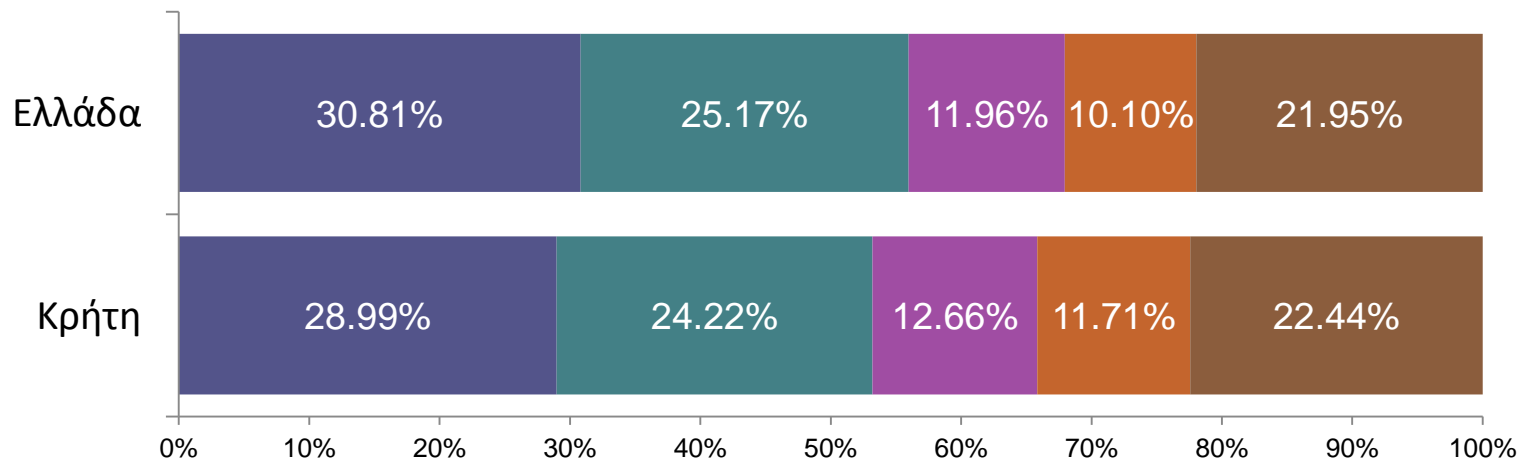
Η ΤΟΥΡΙΣΤΙΚΗ ΔΑΠΑΝΗ ΣΤΗΝ ΠΕΡΙΦΕΡΕΙΑ ΚΡΗΤΗΣ (9)

Δαπάνες ανά Διανυκτέρευση (Αυγ 2013)	Ελλάδα	Κεντρική Μακεδονία	Νότιο Αιγαίο	Κρήτη
Σύνολο	73,5	48,1	92,0	85,8
ΕΕ	71,9	48,3	87,1	81,5
Γαλλία	88,3	49,2	100,3	91,6
Γερμανία	63,9	42,8	102,4	89,2
Ολλανδία	63,9	29,2	66,7	60,7
Ηνωμένο Βασίλειο	78,3	59,6	85,9	80,7
Ιταλία	71,6	72,5	82,7	81,3
Ευρώπη εκτός ΕΕ	70,3	47,5	101,0	98,7
Ελβετία	89,5	35,1	96,3	109,7
Νορβηγία	80,2	162,7	89,4	74,0
Ρωσία	100,6	89,5	103,9	104,0
Αμερική	96,8	50,2	120,1	89,2
ΗΠΑ	96,3	57,5	115,4	67,4
Καναδάς	90,2	44,1	108,5	137,8

Η ΤΟΥΡΙΣΤΙΚΗ ΔΑΠΑΝΗ ΣΤΗΝ ΠΕΡΙΦΕΡΕΙΑ ΚΡΗΤΗΣ (10)

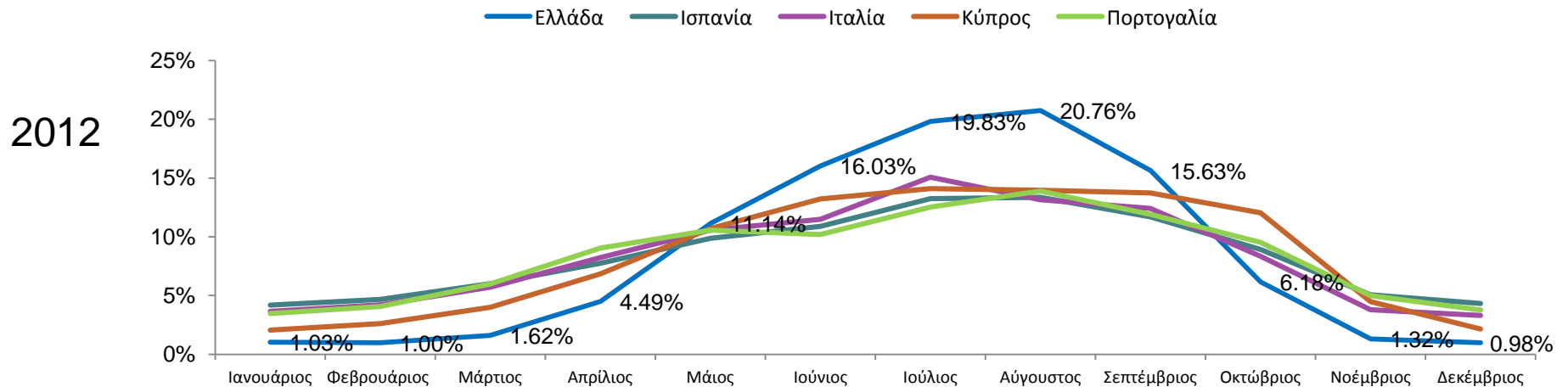
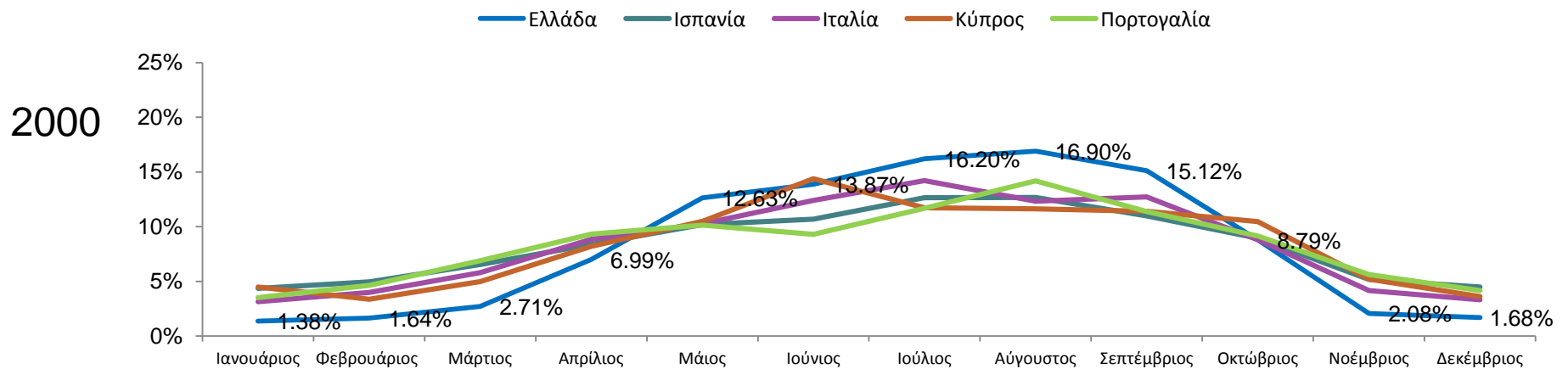
Κατανομή Δαπανών ανά τύπο δαπάνης για τους επισκέπτες που διαμένουν αποκλειστικά σε ξενοδοχεία (Αύγουστος 2013)

■ Διαμονή ■ Μπαρ & Εστιατόρια ■ Μεταφορές ■ Διασκέδαση ■ Αγορές και άλλες δαπάνες



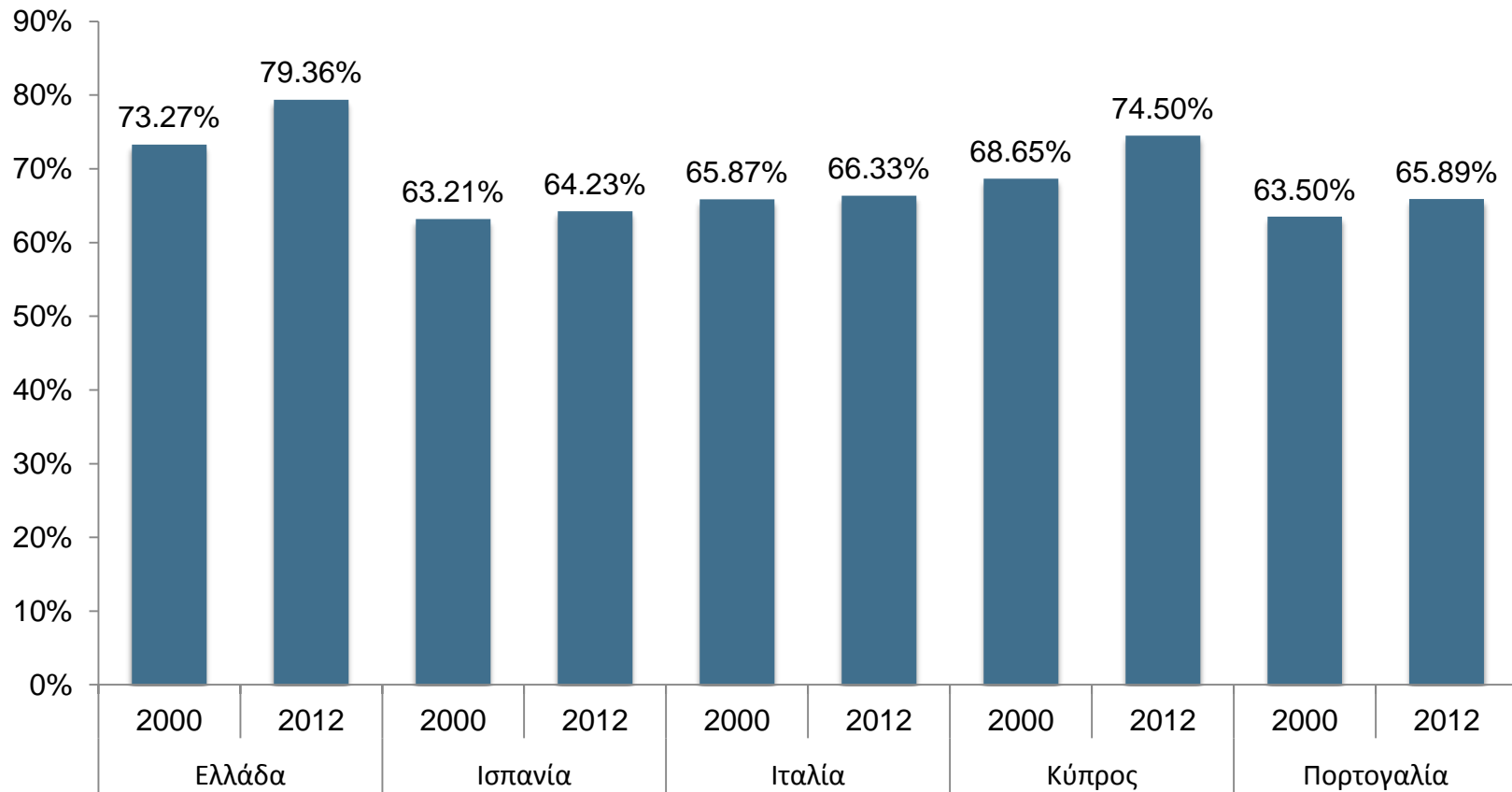
Εποχικότητα: Ελλάδα και ανταγωνίστριες χώρες (1)

Ποσοστιαία Κατανομή αφίξεων στα τουριστικά καταλύματα (Εισερχόμενος Τουρισμός)



Εποχικότητα: Ελλάδα και ανταγωνίστριες χώρες (2)

Αφίξεις σε τουριστικά καταλύματα Μάιος-Οκτώβριος (Εισερχόμενος Τουρισμός)



Εποχικότητα: Ελλάδα και ανταγωνίστριες χώρες (3)

Εποχικότητα και Μερίδια Εισερχόμενου Τουρισμού από επιλεγμένες χώρες (2011)

Χώρες	% αφίξεων σε ξενοδοχεία	Gini
Γερμανία	12,81%	49,20%
Ηνωμένο Βασίλειο	11,57%	49,28%
Γαλλία	7,97%	48,09%
Ιταλία	7,07%	55,60%
ΗΠΑ	6,43%	37,28%
Ρωσία	4,63%	54,18%
Ολλανδία	4,17%	51,05%
Σουηδία	2,71%	52,78%
Ισπανία	1,76%	41,06%
Δανία	1,69%	54,84%
Ελβετία	1,63%	50,56%
Τσεχία	1,58%	62,54%
Κύπρος	1,50%	24,90%
Καναδάς	1,18%	43,93%
Ιαπωνία	0,78%	25,71%
Τουρκία	0,66%	26,19%
Κίνα	0,54%	28,32%

ΙΕΡΑΡΧΙΚΗ ΑΝΑΛΥΣΗ ΣΕ ΣΥΣΤΑΔΕΣ (CLUSTER ANALYSIS) (1)

- Ο τουρισμός διαδραματίζει σημαντικό ρόλο στην περιφερειακή ανάπτυξη, αφού σχετίζεται με ένα οικονομικό κύκλωμα στο οποίο συμμετέχει μεγάλος αριθμός κλάδων της οικονομίας δημιουργώντας έτσι εισοδήματα και θέσεις εργασίας.
- Σκοπός της ανάλυσης που ακολουθεί είναι η διερεύνηση των περιφερειακών χαρακτηριστικών του ξενοδοχειακού δυναμικού και της τουριστικής ζήτησης της χώρας, έτσι ώστε να εντοπιστούν πιθανές ανισότητες στην τουριστική ανάπτυξη μεταξύ των περιφερειών.
- Η μεθοδολογία που εφαρμόζεται για τη διερεύνηση είναι η ανάλυση σε συστάδες (cluster analysis).

ΙΕΡΑΡΧΙΚΗ ΑΝΑΛΥΣΗ ΣΕ ΣΥΣΤΑΔΕΣ (CLUSTER ANALYSIS) (2)

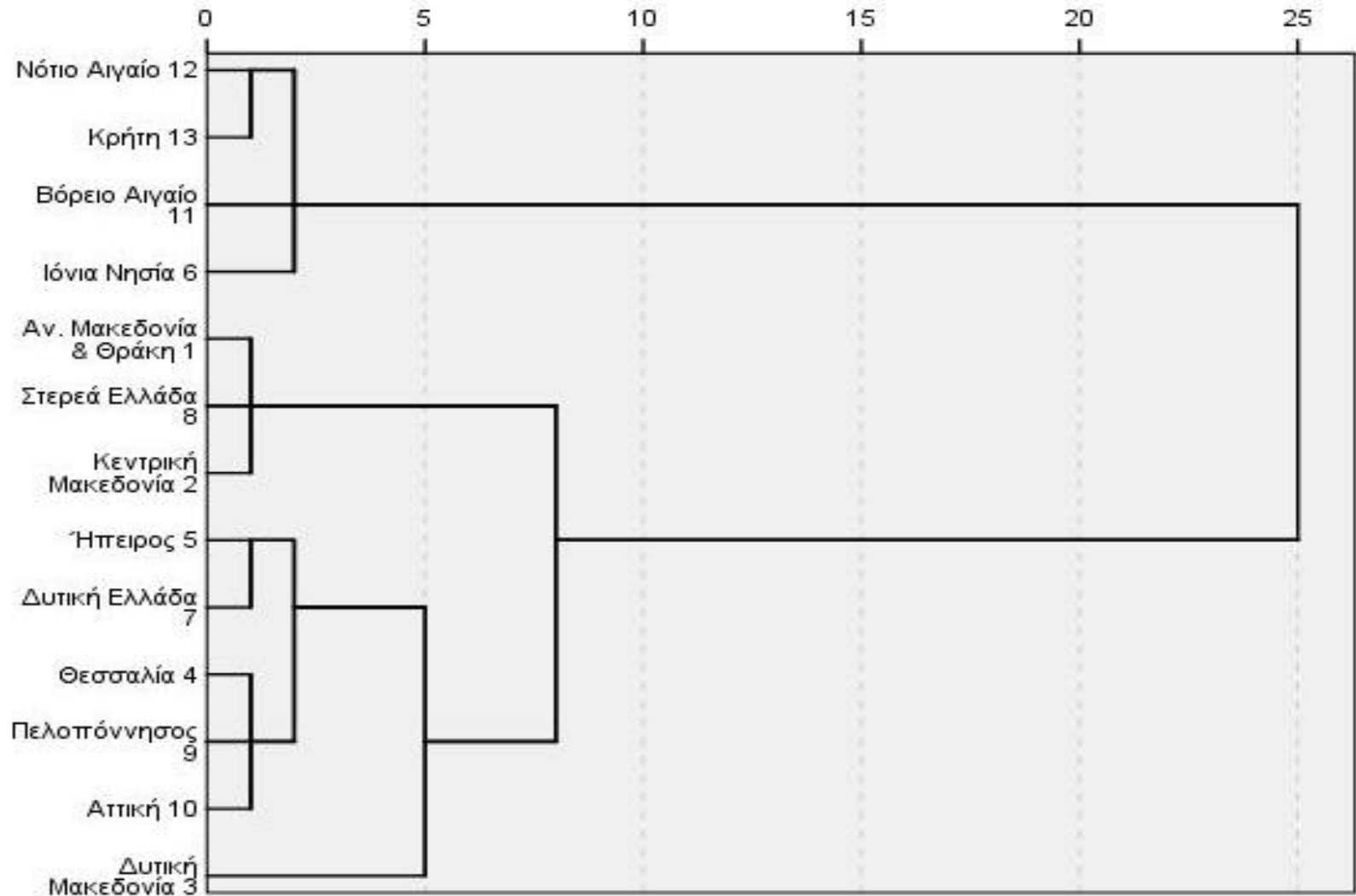
Οι μεταβλητές οι οποίες επιλέγονται είναι οι εξής:

- **Δείκτης Ποιότητας:** Ο Δείκτης Ποιότητας αποτυπώνει τα χαρακτηριστικά των ξενοδοχειακών μονάδων μιας περιφέρειας ως προς την κατηγορία (σε αστέρια) στην οποία ανήκουν οι μονάδες.
- **Δείκτης Μεγέθους:** Ο Δείκτης Μεγέθους αποτυπώνει τα χαρακτηριστικά των ξενοδοχειακών μονάδων μιας περιφέρειας ως προς το μέγεθός τους (σε αριθμό δωματίων ανά μονάδα).
- **Δείκτης Εποχικότητας:** Ο Δείκτης Εποχικότητας αποτυπώνει το ποσοστό (%) των ξενοδοχειακών μονάδων της περιφέρειας με εποχική λειτουργία.
- **Δείκτης Δαπανών:** Ο Δείκτης Δαπανών αποτυπώνει τη μέση δαπάνη ανά επίσκεψη (2013).

ΙΕΡΑΡΧΙΚΗ ΑΝΑΛΥΣΗ ΣΕ ΣΥΣΤΑΔΕΣ (CLUSTER ANALYSIS) (3)

	Δείκτης Μεγέθους	Δείκτης Εποχικότητας	Δείκτης Ποιότητας	Δείκτης Δαπανών
Αν. Μακεδονία & Θράκη	0,95	1,16	0,32	0,74
Κεντρική Μακεδονία	1,03	1,18	1,32	0,64
Δυτική Μακεδονία	0,86	0,05	0,09	0,95
Θεσσαλία	0,89	0,81	0,43	0,71
Ήπειρος	0,79	0,46	0,23	0,73
Ιόνια Νησιά	1,23	1,71	1,44	1,28
Δυτική Ελλάδα	0,97	0,58	0,31	0,70
Στερεά Ελλάδα	0,93	1,00	0,43	0,77
Πελοπόννησος	0,90	0,65	0,61	0,99
Αττική	1,15	0,65	1,07	0,96
Βόρειο Αιγαίο	0,98	1,51	0,35	1,33
Νότιο Αιγαίο	1,09	1,65	3,41	1,63
Κρήτη	1,24	1,60	3,01	1,55

ΙΕΡΑΡΧΙΚΗ ΑΝΑΛΥΣΗ ΣΕ ΣΥΣΤΑΔΕΣ (CLUSTER ANALYSIS) (4)



ΙΕΡΑΡΧΙΚΗ ΑΝΑΛΥΣΗ ΣΕ ΣΥΣΤΑΔΕΣ (CLUSTER ANALYSIS) (5)

	Υπόλοιπες Περιφέρειες	Νησιωτικές Περιφέρειες
Δείκτης Μεγέθους	0,94	1,13
Δείκτης Εποχικότητας	0,73	1,62
Δείκτης Ποιότητας	0,90	2,01
Δείκτης Δαπανών	0,80	1,45

Η ιεραρχική ανάλυση χωρίζει τις περιφέρειες σε δύο ομάδες, τις νησιωτικές περιφέρειες και τις υπόλοιπες.

Η συστάδα που περιλαμβάνει τις νησιωτικές περιφέρειες, εμφανίζει υψηλότερες τιμές του δείκτη μεγέθους, του δείκτη εποχικότητας και του δείκτη δαπανών και του δείκτη ποιότητας.