

# ΤΑ ΣΥΓΚΡΙΤΙΚΑ ΠΛΕΟΝΕΚΤΗΜΑΤΑ ΤΟΥ ΤΟΥΡΙΣΜΟΥ ΣΤΗΝ ΠΕΡΙΦΕΡΕΙΑ ΚΡΗΤΗΣ

Ινστιτούτο Τουριστικών  
Ερευνών & Προβλέψεων



Ανδρέας Μεταξάς, Πρόεδρος ΙΤΕΠ

# Τουρισμός στην Περιφέρεια Κρήτης: Συγκριτικά Πλεονεκτήματα (1)

- **Χωρικά Χαρακτηριστικά:**

Διασπορά σε όλο το νησί περιοχών με αξιόλογα φυσικά, πολιτισμικά, ιστορικά στοιχεία (Αναγνωρίσιμος τουριστικός προορισμός)

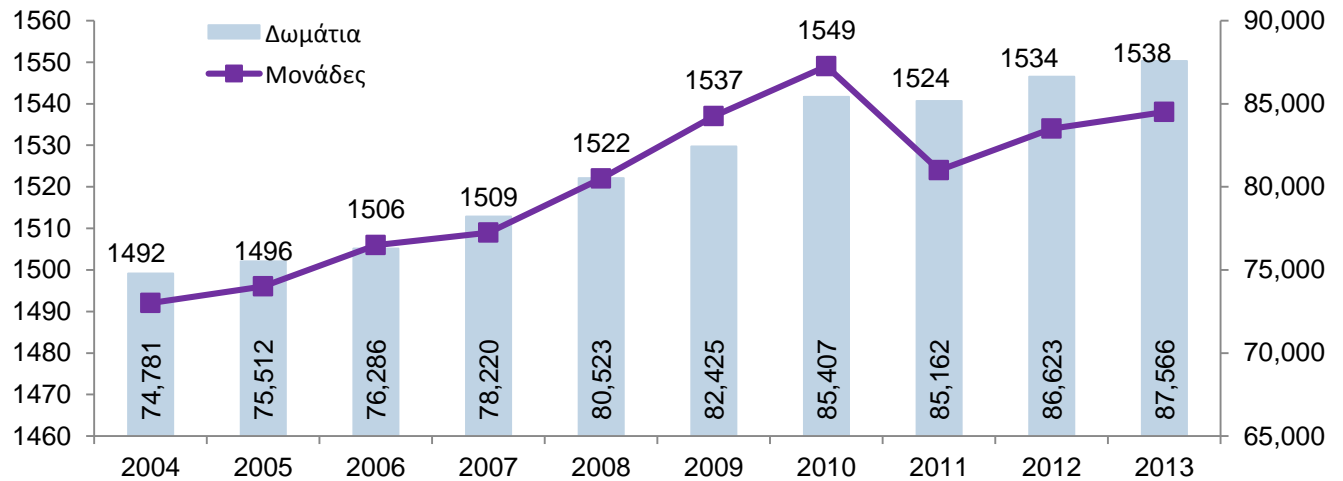
- **Οικονομικά Χαρακτηριστικά**

Συγκέντρωση τουριστικών υποδομών υψηλής ποιότητας  
Μεγάλος αριθμός μικρών, μεσαίων και μεγάλων επιχειρήσεων στον τουριστικό τομέα

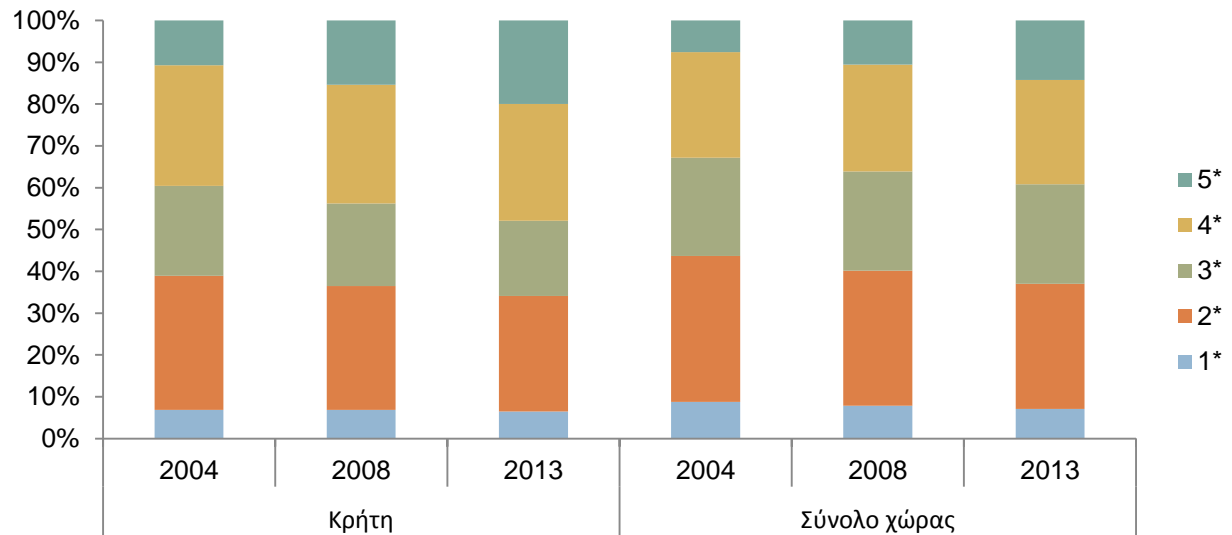
Υψηλή ποιότητα και μεγάλη ποικιλία τοπικών προϊόντων  
Σημαντική διάχυση ICT (Information, Communication, Technology) στον τουριστικό τομέα

# Τουρισμός στην Περιφέρεια Κρήτης: Συγκριτικά Πλεονεκτήματα (2)

Εξέλιξη  
Ξενοδοχειακού  
Δυναμικού στην  
Κρήτη



Ποσοστιαία  
Κατανομή  
Ξενοδοχειακού  
Δυναμικού



# Τουρισμός στην Περιφέρεια Κρήτης: Συγκριτικά Πλεονεκτήματα (3)

Εισερχόμενος Τουρισμός στην Περιφέρεια Κρήτης (2013)

	Κρήτη	Σύνολο Χώρας
Επισκέπτες	3.606.442	17.919.581
Διανυκτερεύσεις	35.494.172	156.620.597
Δαπάνες (δισ. €)	2,89	11,59
Δαπάνες ανά Διανυκτέρευση (€)	81,46	74,03
Δαπάνες ανά επισκέπτη (€)	801,67	647,05
Διανυκτερεύσεις ανά επίσκεψη	9,84	8,74

# Τουρισμός στην Περιφέρεια Κρήτης: Συγκριτικά Πλεονεκτήματα (4)

Κατανομή  
Αφίξεων ανά  
χώρα προέλευσης  
(Αύγουστος 2013)

	Σύνολο Χώρας	Κρήτη
<b>Ε.Ε.</b>	<b>68,34%</b>	<b>73,25%</b>
Γαλλία	6,22%	8,13%
Γερμανία	21,35%	19,54%
Ηνωμένο Βασίλειο	12,36%	1,21%
Κύπρος	2,09%	0,52%
Ολλανδία	4,06%	6,63%
Πολωνία	2,32%	4,20%
Σουηδία	2,22%	3,46%
Τσεχία	2,46%	3,50%
<b>Ευρώπη εκτός Ε.Ε.</b>	<b>24,43%</b>	<b>23,47%</b>
Σερβία	2,91%	0,14%
Ελβετία	2,58%	2,53%
Νορβηγία	1,58%	3,60%
Ρωσία	11,21%	16,06%
<b>Αμερική</b>	<b>4,57%</b>	<b>1,21%</b>
<b>Ασία</b>	<b>1,70%</b>	<b>1,78%</b>
<b>Αφρική</b>	<b>0,05%</b>	<b>0,10%</b>
<b>Ωκεανία</b>	<b>0,91%</b>	<b>0,19%</b>
<b>Αυστραλία</b>	<b>0,80%</b>	<b>0,14%</b>
<b>Υπόλοιπες χώρες</b>	<b>0,12%</b>	<b>0,01%</b>

# Κατάταξη Περιφέρειας Κρήτης (1)

Η Περιφέρεια Κρήτης κατατάσσεται σε σύνολο 13 περιφερειών:

- Στην **2<sup>η</sup>** θέση ως προς τον αριθμό των ξενοδοχειακών μονάδων, τον αριθμό δωματίων και κλινών
- Στη **1<sup>η</sup>** θέση ως προς το μέγεθος των μονάδων (δωμάτια ανά μονάδα)
- Στην **3<sup>η</sup>** θέση σε αριθμό επισκεπτών
- Στη **2<sup>η</sup>** θέση σε αριθμό διανυκτερεύσεων, δαπανών και δαπανών ανά επίσκεψη

## Κατάταξη Περιφέρειας Κρήτης (2)

Στην Περιφέρεια Κρήτης:

- Ανήκει το 15,9% των ξενοδοχειακών μονάδων
- Ανήκει το 21,8% των δωματίων
- Ανήκει το 26,7% των δωματίων σε μονάδες 4\* & 5\*
- Οι ξενοδοχειακές μονάδες είναι κατά 37,5% μεγαλύτερες από το μέσο μέγεθος της χώρας
- Απασχολείται το 25,91% των εργαζόμενων στον κλάδο Καταλυμάτων
- Το 2013 δέχθηκε το 20,1% των αφίξεων του εισερχόμενου τουρισμού, το 22,6% των διανυκτερεύσεων και το 24,9% των δαπανών

# Το πρόβλημα της εποχικότητας (1)

- Η εποχικότητα του τουρισμού στην Ελλάδα είναι ιδιαίτερα έντονη, ειδικότερα στην περίπτωση που εξετάζουμε τον εισερχόμενο τουρισμό.
- Η εποχικότητα του εισερχόμενου και του συνολικού τουρισμού είναι σημαντικά εντονότερη σε σχέση με ανταγωνίστριες χώρες (Ισπανία, Ιταλία, Κύπρος, Πορτογαλία).
- Το πρόβλημα της εποχικότητας του εισερχόμενου και συνολικού τουρισμού στην Ελλάδα γίνεται εντονότερο διαχρονικά και μάλιστα οι εξεταζόμενοι δείκτες επιδεινώνονται γρηγορότερα στην Ελλάδα από ότι στις ανταγωνίστριες χώρες.



# Το πρόβλημα της εποχικότητας (2)

